



Begrijpelijke voorlichting met animatievideo's

Je kijkt naar de papieren versie van digitale voorlichting met animatievideo's. Scan de QR-code met de camera van een telefoon, klik op de link en bekijk de voorlichting.

Het onderzoek

Bodybox



Animatievideo

Deze tekst hoort bij een animatievideo. Scan de QR-code met de camera van een telefoon, klik op de link en bekijk de video.

Uitgesproken tekst van de video

U neemt plaats op een stoel en u krijgt een mondstuk in uw mond en een knijper op uw neus. Het mondstuk is verbonden met een meetapparaat.

U zult verschillende ademhalingsoefeningen moeten uitvoeren.

Deze variëren van rustig in- en uitademen tot heel diep inademen en krachtig uitademen.

Volg de instructies van de medewerker.

Het meetapparaat verzamelt gegevens.

Vervolgens neemt u plaats in de doorzichtige cabine en moet uw nogmaals een aantal ademhalingsoefeningen doen.

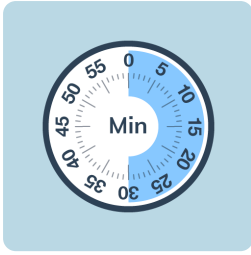
Sommige oefeningen voelen onprettig.

Ook tijdens deze oefeningen verzamelt het meetapparaat gegevens.

Na de oefeningen wordt de deur van de cabine geopend en mag het mondstuk uit uw mond.

De knijper mag van uw neus en het onderzoek is afgelopen.

Tijdens de bodybox wordt de weerstand van uw luchtwegen, de inhoud van uw longen gemeten en de doorgankelijkheid van de luchtwegen.



Hoe lang duurt het onderzoek?

Het onderzoek duurt ongeveer 30 minuten.

Vorbereiding



Vermijd inspanningen 1 uur voor het onderzoek

Het is belangrijk om tot 1 uur voor het onderzoek niet te sporten of andere zware lichamelijke inspanning te verrichten.



Niet roken of vaperen

U mag tenminste 1 uur voor het onderzoek niet roken of vaperen.



Bent u verkouden of heeft u griep?

Bel bij verkoudheid, griep of ziekte met de longfunctieafdeling. Telefoonnummer 088 – 70 68 533. Kijk op de website van de [functieafdeling \(https://www.bravis.nl/afdelingen/functieafdeling\)](https://www.bravis.nl/afdelingen/functieafdeling) voor de actuele openingstijden.

Claustrofobie



Vertel het uw arts als u last heeft van claustrofobie. In de cabine wordt de meting namelijk uitgevoerd met gesloten deur. U kunt (bij nood) altijd de deur zelf openen.

Eten en drinken



Geen zware maaltijden voor het onderzoek

U hoeft niet nuchter te zijn. Dat betekent dat u voor het onderzoek gewoon mag eten en drinken. **Eet vlak voor het onderzoek geen zware maaltijd.**



Geen alcohol voor het onderzoek

U mag tenminste 8 uur voor het onderzoek geen alcohol drinken.

Wat neemt u mee?



Neem voor uw ziekenhuisbezoek het volgende mee:

- Uw aanvraagformulier (als u dat heeft gekregen).
- De pas van uw ziektekostenverzekering.
- Een geldig legitimatiebewijs (identiteitskaart, rijbewijs, paspoort).
- Een lijstje met de medicijnen die u gebruikt.

De uitslag



De uitslag

Vaak heeft u een afspraak met een longarts voor de uitslag. Soms krijgt u de uitslag van de huisarts of een andere (behandelend) arts uit het ziekenhuis.

Bent u opgenomen? Dan krijgt u de uitslag tijdens het verblijf in het ziekenhuis.

Contact

Heeft u een uitnodiging voor BeterDichtbij en heeft uw vraag geen spoed? Stel dan uw vraag via de BeterDichtbij app.

Heeft uw vraag spoed of heeft u nog geen uitnodiging ontvangen voor BeterDichtbij? Neem dan contact op met de functieafdeling via telefoonnummer 088 – 70 68 533.

Kijk op de website van de [functieafdeling \(https://www.bravis.nl/afdelingen/functieafdeling\)](https://www.bravis.nl/afdelingen/functieafdeling) voor de actuele openingstijden.