



Begrijpelijke voorlichting met animatievideo's

Dit is de papieren versie van digitale voorlichting met animatievideo's.

Scan de QR-code met de camera van een telefoon, klik op de link en bekijk de voorlichting.

Bezoek aan de spoedeisende hulp

Bezoek aan de spoedeisende hulp (SEH)



Animatievideo

Deze tekst hoort bij een animatievideo. Scan de QR-code met de camera van een telefoon, klik op de link en bekijk de video.

Uitgesproken tekst van de video

Welkom op de spoedeisende hulp.

Op deze afdeling melden zich mensen met acuut ontstane ernstige en minder ernstige klachten.

Een deel van deze mensen is op de spoedeisende hulp gekomen met de ambulance.

Andere mensen komen met eigen vervoer.

Zodra u op de spoedeisende hulp bent, worden uw gegevens gecontroleerd...

...en krijgt u een polsbandje om.

Wanneer u aan de beurt bent, luistert een zorgverlener naar uw klachten.

Een zorgverlener maakt een inschatting van de ernst van uw situatie en bepaalt met een kleurcode hoe snel u geholpen moet worden.

Dit noemen we triage.

Iedereen op de spoedeisende hulp krijgt een eigen kleurcode.

Daardoor kan het voorkomen dat iemand die later binnenkomt, eerder wordt behandeld.

Vervolgens wordt u door een SEH-verpleegkundige en een arts verder onderzocht.

Meestal neemt een zorgverlener ook gelijk bloed bij u af.

Het kan zijn dat er aanvullend onderzoek nodig is, zoals een röntgenfoto of een echo.

Op de uitslag van de onderzoeken moet u meestal een aantal uur wachten.

Zodra de uitslagen bekend zijn, komt er een arts bij u langs om te praten over de mogelijke oorzaken van de klachten en een behandelplan.

Het kan zijn dat u een behandeling krijgt op de spoedeisende hulp en daarna weer naar huis mag.

Afhankelijk van de uitslag kan er ook besloten worden dat u wordt opgenomen in het ziekenhuis.

Tijdens het bezoek aan de SEH

Draag en check uw polsbandje!



Na aanmelden bij de Spoedeisende hulp heeft u een polsbandje gekregen. Dit zorgt ervoor dat we altijd weten wie u bent. We kunnen daardoor snel uw medische gegevens opzoeken. Het is daarom belangrijk dat u dit polsbandje draagt tijdens uw verblijf in het ziekenhuis.

Check ook altijd of de gegevens op het polsbandje kloppen. Ziet u een fout? Meld dit dan direct aan een medewerker.

Belangrijk

Nuchter zijn (niet eten en drinken)



We vragen u nuchter te blijven, dus niet eten of drinken, totdat de arts beslist dat u weer mag eten en drinken. U moet nuchter blijven vanwege de kans dat u bepaalde onderzoeken of een ingreep krijgt waarbij dat nodig is.

Kleurcode en triage

U krijgt van de verpleegkundige een kleurcode. Deze kleur laat zien hoe snel u door een arts of arts-assistent geholpen moet worden. Dit systeem heet triage. Het zorgt ervoor dat mensen met de meest ernstige klachten het eerst worden geholpen.

- Rood = onmiddellijk (u wordt direct gezien).
- Oranje = hoog urgent (de arts streeft ernaar u binnen 10 minuten te zien).
- Geel = urgent (binnen 1 uur).
- Groen = standaard (binnen 2 uur).
- Blauw = niet urgent (binnen 4 uur).

De spoedeisende hulp is een afdeling waar het aantal patiënten per dag kan verschillen. Soms komen er veel mensen tegelijk binnen. De verpleegkundigen en artsen doen altijd hun best om iedereen zo snel mogelijk te helpen. Maar als het druk is, kan niet iedereen direct aan de beurt komen.

We vragen om uw begrip en verzoeken u vriendelijk onze omgangsregels te respecteren. Samen zorgen we voor een goede sfeer en een respectvolle omgang met elkaar.

Ongewenst gedrag, zoals agressie, geweld of bedreiging, hoort hier niet bij. We accepteren dit niet en melden dit altijd. Zo nodig doen we aangifte.

Welke onderzoeken worden er op de spoedeisende hulp gedaan?



Afhankelijk van uw klachten doet de arts lichamelijk onderzoek. Zo nodig meten we uw bloeddruk, hartslag, temperatuur en zuurstofgehalte. Soms zijn aanvullende onderzoeken nodig zoals bloedprikken, een röntgenfoto, een echo of een CT-scan.

Wachttijden op de spoedeisende hulp



Houd er rekening mee dat het enige tijd kan duren voordat de uitslagen van uw onderzoeken bekend zijn. De wachttijd hangt af van hoe druk het is op de SEH en of er patiënten zijn die acute zorg nodig hebben. Houd voor de volgende onderzoeken ongeveer deze wachttijden aan.

1. **Bloedonderzoek:** 60-90 minuten
2. **Foto:** 30 minuten
3. **Echo:** 60-90 minuten
4. **CT-Scan:** 60-90 minuten
5. **Urineonderzoek:** 30 minuten

Kan ik iemand alarmeren als er geen zorgverlener in de buurt is?



Bij dringende vragen over pijn of andere klachten, die niet kunnen wachten, kan er gebruik gemaakt worden van de patiëntenbel. U en uw naasten moeten in verband met de privacy van andere patiënten in de behandelkamer blijven.

Mag een familielid of kennis bij mij blijven op de SEH?



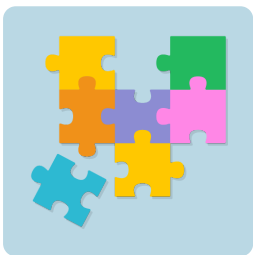
Meestal is er een familielid of bekende met u mee. De SEH-verpleegkundige bespreekt met u of zij tijdens de behandeling bij u kunnen blijven. Bij voorkeur gaat één persoon mee naar de behandelkamer, met een **maximum** van twee personen. We vragen anderen die zijn meegekomen om weer naar huis te

gaan.

Ouders of begeleiders van kinderen kunnen zoveel mogelijk bij hun kind blijven tijdens de onderzoeken.

Er kunnen andere bezoekenregels van toepassing zijn, bespreek dit altijd met een SEH verpleegkundige.

Kinderen op de spoedeisende hulp



Voor veel kinderen is een bezoek aan de spoedeisende hulp spannend en soms saai, vooral als het wachten lang duurt.

Daarom hebben we op de afdeling verschillende dingen om de tijd prettiger te maken, zoals een projector, een digitaal speelbord en kleurplaten met potloden.

Meestal krijgt uw kind vanzelf iets aangeboden. Gebeurt dat niet, dan mag u er altijd om vragen.

Veiligheid en welzijn van patiënten in het Bravis

In het Bravis ziekenhuis vinden we **veiligheid en welzijn** van patiënten belangrijk. Daarom letten we goed op signalen die kunnen wijzen op een onveilige situatie.

Op de spoedeisende hulp vullen we voor elke patiënt een **signaleringsformulier** in. Dit is meestal een formaliteit. Het helpt ons om problemen op tijd te zien en, als het nodig is, extra hulp in te schakelen.

Soms zijn er signalen van **kindermishandeling, huiselijk geweld of ouderenmishandeling**. In dat geval moeten we volgens de wet de **Meldcode** volgen. Deze Meldcode helpt zorgverleners om te bepalen welke hulp nodig is. Soms doen we ook een **Kindcheck** of **Mantelzorgcheck**.

Kinderen tot 12 jaar krijgen altijd een **volledig onderzoek** (Top-Teen onderzoek). Hierbij kijken we naar de ontwikkeling, verzorging en eventuele letsels.

Als we ons zorgen maken, kunnen we uw situatie bespreken in de **SIP-commissie**. In deze commissie werken verschillende organisaties samen om te zorgen voor veiligheid.

Meer informatie vindt u in het document '[Zorg voor veiligheid en welzijn in het Bravis ziekenhuis](https://www.bravis.nl/afdelingen/folders/kindermishandeling-signaleren-patientenfolder)' (<https://www.bravis.nl/afdelingen/folders/kindermishandeling-signaleren-patientenfolder>).

Wie werken er op de de SEH?



Op de SEH werken veel verschillende hulpverleners. Hulpverleners die u tegen kunt komen op de spoedeisende hulp zijn:

- SEH-artsen. Dit zijn artsen die gespecialiseerd zijn in de spoedeisende geneeskunde.
- SEH-verpleegkundigen. Dit zijn specialistische verpleegkundigen die werken op de SEH.
- Andere medisch specialisten, bijvoorbeeld internisten, chirurgen of een kinderarts. Soms worden ze gevraagd mee te kijken naar uw klachten.
- Arts-assistenten zijn artsen die in opleiding zijn tot specialist of basisartsen die nog niet in opleiding zijn tot specialist. Arts-assistenten werken onder supervisie van een SEH-arts of andere medisch specialist.
- Coassistenten, dit zijn studenten in opleiding tot basisarts. Zij zitten in de laatste fase van hun studie geneeskunde en werken onder directe supervisie van een arts.
- Verpleegkundig specialist (in opleiding) is een verpleegkundige die extra is opgeleid. Deze zorgverlener mag sommige taken van een arts uitvoeren, zoals onderzoeken doen, diagnoses stellen en behandelingen starten. Een verpleegkundig specialist in opleiding leert dit nog.
- Physician assistant (in opleiding) is een medisch professional die samen met artsen werkt. Deze zorgverlener mag ook medische taken uitvoeren, zoals onderzoeken, kleine behandelingen en het geven van uitleg. Een physician assistant in opleiding leert dit nog.
- U kunt ook te maken krijgen met andere hulpverleners zoals röntgenlaboranten, facilitaire medewerkers of apothekersassistenten.
- Secretariaresses zorgen ervoor dat uw gegevens goed worden geregistreerd. Zij geven u ook uitleg over de vervolgstappen.
- Vrijwilligers helpen de verpleegkundigen. Zij kunnen u eten en drinken brengen en maken een praatje terwijl u wacht.

Na het bezoek op de SEH

Na de eerste opvang en behandeling op de spoedeisende hulp zijn er een aantal mogelijkheden:

U mag naar huis



De onderzoeken en/of behandeling hebben geen direct vervolg nodig in het ziekenhuis. U krijgt adviezen en eventueel recepten voor medicijnen of een vervolgspraak mee (poliklinisch en/of een herbeoordeling op de SEH).

Soms wordt u terugverwezen naar de huisarts. Bij een poliklinische afspraak zal de arts ervoor zorgen dat u hiervoor een afspraak thuis gestuurd krijgt.

- Worden uw klachten erger of krijgt u nieuwe, hevige klachten? Bel ons dan.
- Twijfelt u of u terug moet komen? Bel ons dan ook.
- Tijdens kantooruren belt u de polikliniek van het specialisme waarvoor u op de spoedeisende hulp bent geweest.
- Kijk voor de contactgegevens van de spoedeisende hulp op de [website](https://www.bravis.nl/afdelingen/spoedeisende-hulp-afdeling) (<https://www.bravis.nl/afdelingen/spoedeisende-hulp-afdeling>).

Waar kan ik mijn medicijnen ophalen?



Wanneer u naar huis mag, krijgt u van een arts of verpleegkundige soms een recept voor medicijnen. Dit recept wordt digitaal naar uw apotheek gestuurd. U kunt uw medicijnen daarna ophalen bij uw eigen apotheek of bij de apotheek in het ziekenhuis. De apotheek in het ziekenhuis is 24 uur per dag open.

Let op: Wanneer u gebruik maakt van de ziekenhuisapotheek, dan moet u voor deze medicijnen direct betalen.

Medische hulpmiddelen nodig?



De hulpmiddelenautomaten zijn dag en nacht open. Ze staan in de wachtkamer van de spoedeisende hulp in Roosendaal en Bergen op Zoom.

In de automaat vindt u veel hulpmiddelen, zoals een rolstoel, rollator, toiletverhoger, borstkolf, rugsteun of ondersteek. U kunt deze direct meenemen.

Hoe werkt een hulpmiddelenautomaat?

U kiest het hulpmiddel dat u nodig heeft en vult uw verzekeringsgegevens in.

De meeste hulpmiddelen kunt u gratis huren via uw zorgverzekeraar. Als een product niet vergoed wordt, laat het automatisch zien dat u het zelf kunt huren of kopen.

Meer informatie leest u op: <https://medicura.nl/hulpmiddelenautomaat>
(<https://medicura.nl/hulpmiddelenautomaat>).

U wordt opgenomen in het ziekenhuis



Na het onderzoek op de SEH kan de SEH-arts besluiten dat er verdere onderzoeken, behandelingen of een operatie in het ziekenhuis moet gebeuren. De arts bespreekt de specifieke redenen hiervoor met u. U wordt dan opgenomen in het ziekenhuis.

Als besloten is dat u in het ziekenhuis blijft wordt er gekeken wat de beste plek voor u is. We weten dan nog niet op welke de afdeling of kamer u wordt opgenomen. Als uw familie wil weten waar u ligt, kunt u dit zelf aan ze doorgeven. Eventueel kan uw geregistreerde contactpersoon dit opvragen bij de balie van de hoofdingang.

Als alles geregeld is wordt u opgehaald vanaf de SEH en naar de verpleegafdeling gebracht. Afhankelijk van de drukte op de SEH en de afdeling kan dit even duren. De SEH-verpleegkundige vertelt zijn of haar collega over u voordat u daar naartoe gaat. Op de nieuwe afdeling is een andere dokter uw aanspreekpunt. De arts op de SEH vertelt deze arts wat er met u aan de hand is.

Wat is er nodig voor een overnachting in het ziekenhuis?



In principe zijn er tijdens een overnachting in het ziekenhuis voor de eerste nacht geen extra middelen nodig, zoals een pyjama, tandenborstel of de thuismedicatie. Wanneer het nodig is, krijgt u dit van de verpleegafdeling. Het is wel handig dat uw bezoek de dag erna, mocht u langer moeten blijven, voor u wat eigen spullen naar het ziekenhuis meebrengt.

Waar vind ik meer medische informatie?



Op de website [SEHZorg.nl](https://seh Zorg.nl) (<https://seh Zorg.nl>) vindt u meer informatie over onderzoeken, behandelingen of een ziektebeeld.

Gebruik alleen betrouwbare informatie voor advies. Neem bij twijfel contact op met de huisarts en/of uw behandelaar.

Veelgestelde vragen

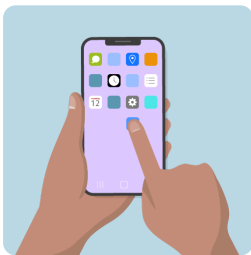
Wat kost een bezoek aan de spoedeisende hulp?



Een bezoek aan de Spoedeisende Hulp (SEH) kost geld. Als u verzekerd bent tegen ziektekosten, worden deze kosten altijd vergoed door uw zorgverzekeraar. Maar, uw zorgverzekeraar brengt deze kosten wel in rekening op het door u zelf te betalen jaarlijkse (verplichte) eigen risico. De kosten voor een bezoek aan de SEH zijn minimaal 150 euro. Door onderzoeken of een behandeling kan dit bedrag hoger worden. Bij kinderen gaat een bezoek aan de SEH niet ten koste van het eigen risico.

Bent u niet verzekerd? Dan moet u de kosten van de behandeling zelf betalen.

Kan ik een mobiele telefoon gebruiken op de SEH?



Ja, u mag uw mobiele telefoon gebruiken op de behandelkamer. Let wel op de privacy van het behandelend team en andere patiënten.

U mag geen foto's, filmpjes en/of geluidsmateriaal maken van zorgverleners en andere medewerkers, tenzij zij daar vooraf toestemming voor hebben gegeven. Denk ook goed na voordat u privacygevoelige informatie op het internet zet, zoals op Instagram, Twitter, Facebook of TikTok.

Worden er gegevens gedeeld met derden?



Wanneer u weer naar huis gaat, dragen wij de zorg weer over aan de huisarts. We delen daarbij uw medische informatie met de huisarts. Dit gebeurt ook wanneer we u naar een ander ziekenhuis overplaatsen. Wij houden ons aan de wettelijke normen omtrent privacy en delen van medische informatie.

Voor wetenschappelijk onderzoek, kwaliteitsdoeleinden of deelname aan verplichte landelijke registraties kan informatie gedeeld worden met derden. Dit zal altijd anoniem en/of met uw toestemming worden gedaan